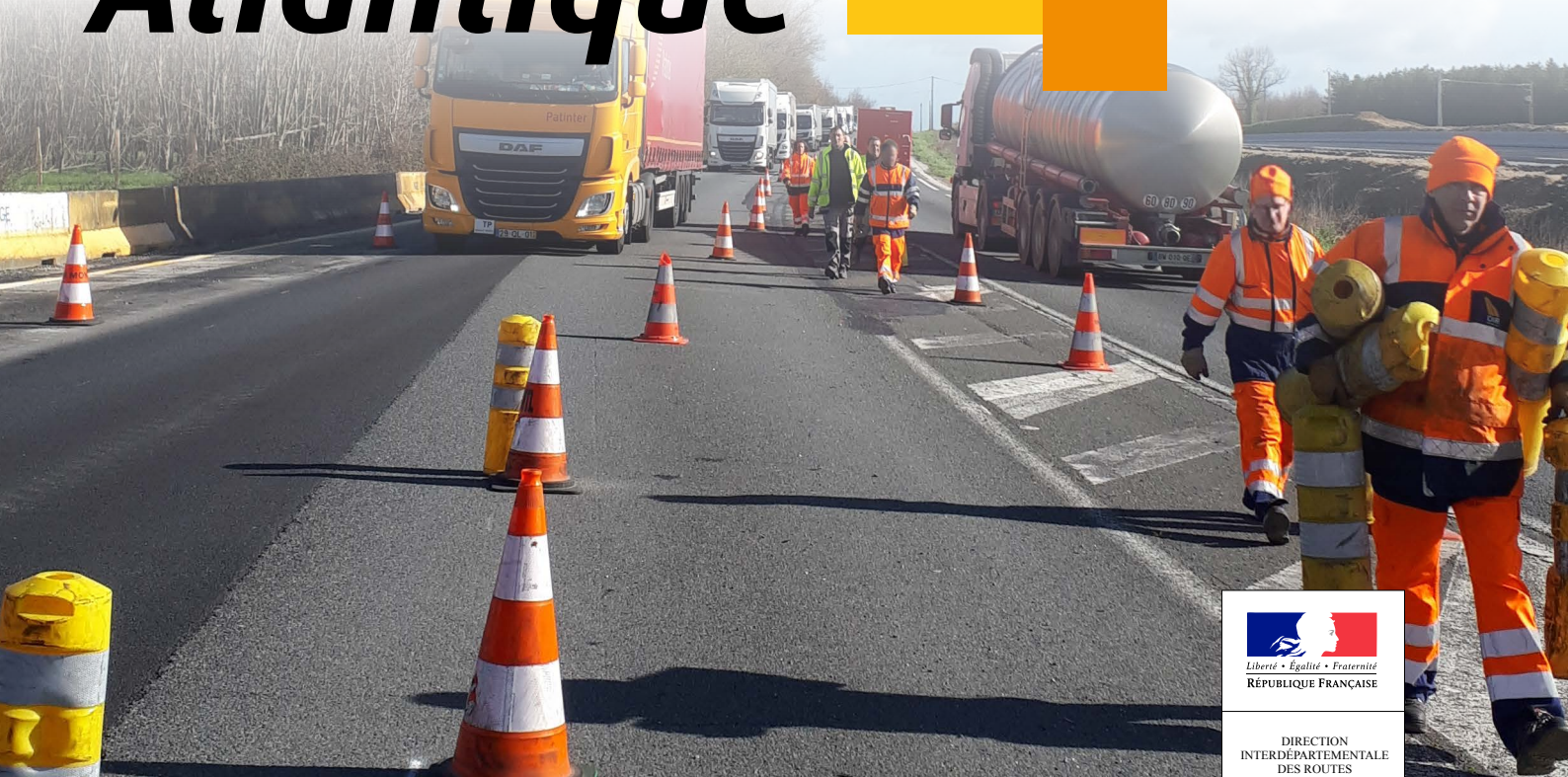




# Rapport d'activité

## **DIR** **Atlantique**

**2019**



DIRECTION  
INTERDÉPARTEMENTALE  
DES ROUTES  
ATLANTIQUE



# Le mot du directeur

J'ai rejoint fin 2019 des femmes et des hommes attachés à rendre un service public de qualité pour exploiter, entretenir et moderniser un réseau routier national complexe par sa diversité : autoroutes, voies rapides, rocade, routes de montagne, mais aussi par ses enjeux socio-économiques.

En 2019, la DIR Atlantique a réalisé le contrat de gestion le plus volumineux depuis sa création. Près de 80 km de routes nationales ont été rénovées pour un montant de 43M€. Les équipes techniques et administratives ont relevé ce défi en menant ces opérations sans négliger la gestion courante et les interventions d'urgence.

Avec 42M€ de travaux réalisés, 2019 se présente également comme une année exceptionnelle pour les opérations de modernisation du réseau. Ces projets répondent également à une volonté de mieux respecter l'environnement. 70 % des anciens matériaux routiers ont ainsi été retraités sur une section du chantier de la RN 141 en Charente. Les systèmes d'assainissement de nombreuses plates-formes routières ont été renforcés (RN11, RN141, RN10, Rocade). Les travaux de confortement de la RN134 ont été organisés pour respecter la faune et la flore sensibles du parc des Pyrénées. Enfin une première voie réservée exclusivement aux transports collectifs a été mise en service sur la rocade ouest de Bordeaux, soulignant que les routes nationales peuvent être dédiées à différents types de mobilités.

Dans le domaine de la gestion et de l'ingénierie du trafic, d'importantes innovations ont été menées. Un système de régulation des accès déployé sur 17 bretelles de la rocade bordelaise permet de réduire les périodes de paralysie aux heures de pointe. La DIR Atlantique est engagée dans le projet expérimental européen (SCOOP) portant sur les systèmes de transport intelligent collaboratifs.

Ces différentes réalisations permettent aux usagers de bénéficier d'un confort et d'une sécurité accrues.

Offrir un service performant suppose de travailler dans de bonnes conditions en veillant au bien être et à la sécurité des agents. Des audits et des actions de sensibilisation ont été lancées en 2019 pour soigner cette dimension humaine.

Je vous souhaite une agréable lecture de ce rapport d'activités qui vous donne un aperçu de la richesse des missions conduites par les agents de la DIR Atlantique.

**François DUQUESNE**  
Directeur de la DIR Atlantique



## Sommaire

2

- 3 Réseau et implantations territoriales
- 4 Organigramme
- 5 Innovation et données budgétaires
- 6 Vie des services
- 8 Exploitation du réseau
- 9 Entretien du réseau
- 10 Modernisation du réseau



# Réseau et implantations territoriales



**3**

# Organigramme

au 01/01/2020

## Directeur

François DUQUESNE

[dir-atlantique@developpement-durable.gouv.fr](mailto:dir-atlantique@developpement-durable.gouv.fr)

19 Allée des Pins - CS 31670 - 33073 Bordeaux cedex  
Tél. 05.57.81.64.90 - Fax. 05.57.81.64.91

**Cabinet**  
Olivier VERNIEUWE  
Assistante de direction  
Mary-Catherine MESNAGE

**Directeur adjoint  
chargé de l'exploitation**  
Didier CAUDOUX

**Directeur adjoint  
chargé du développement**  
Francis LARRIVIÈRE

### Mission Maîtrises d'Ouvrages (MiMO)

Ève MACHELART

Adjointe : Marianne MIOSSEC

Chargée du pilotage transversal  
et de l'immobilier  
Isabelle DUARTE

Chargés de Maîtrises d'ouvrages  
Jean-Marc COUDESFEYTES  
Thomas FAJOUX

Juridique Exploitation  
et Domaine Public (JEDP)  
Mathieu PODEVIN

Commande publique  
et gestion budgétaire (CPGB)  
Philippe VIVÈS

### Secrétariat Général (SG)

Nancy PASCAL

Adjoints :  
Francis BUGEAUD  
Virginie STORA

Pôle Prévention  
Assistant de prévention  
Patrice CALVEZ  
Assistante de prévention  
Cindy DUMAS

Chargée de communication  
Sylvie BONSON

Adjointe en charge des ressources  
humaines, chargée de mission GPEEC  
Virginie STORA

Management et pilotage  
des ressources humaines (MPRH)  
Émilie NADEAU

Développement  
des compétences (DC)  
Chantal BYCHKOWSKY

Adjoint en charge de l'appui  
à l'organisation, conseiller de gestion  
Francis BUGEAUD

Contrôle financier et  
gestion budgétaire (CFGB)  
Dominique REMAUT-POLET (p.i.)

Moyens généraux et  
informatique (MGI)  
Dominique REMAUT-POLET

### Service d'Ingénierie pour l'Exploitation et l'Entretien de la Route (SIEER)

Gilles LACASSY

Adjoint : Aymeric AUDIGÉ

Gestion des matériels (GM)  
Yves SCHIANO  
Adjointe : Karine MINEAU

Exploitation Sécurité et  
Patrimoine Routier (ESPR)  
Jean FAUQUÉ  
Adjoint : Marie-Noëlle CAZENAIVE

Ouvrages d'art (OA)  
Pascal DUCHATEAU  
Adjointe : Annie MONNIER

Centre d'ingénierie et  
de gestion du trafic (CIGT)  
Vivien LAPEYRE  
Adjoint : Nicolas BRUNEAUD

### Service d'Ingénierie Routière Aquitaine (SIR A)

Jacques COUTIN

Adjoint : Mathias RACHET

Cheffe de projet (Bordeaux)  
Céline LABOURIE

Chef de projet (Bordeaux)  
Maxim PÉVÉRI

Chef de projet (Bordeaux)  
Thierry SAEZ

Chef de projet (Pau)  
Jean-François MOULIN

### Service d'Ingénierie Routière Poitou-Charentes (SIR PC)

Jacques COUTIN (p.i.)

Adjoint : Mathias RACHET

Bureau administratif  
Anne SALVAN

Chef de projet  
Gilles GUILLERMIN

Chef de projet  
Gilles PETIT

4

#### District de Gironde

Christophe LASSALE  
Adjoint : Éric GRAVÉ

CEI de Lormont  
Jean-Luc MEYRAT  
Adjoint : Daniel JEANNOT

CEI de Villenave  
N.  
Adjoints : Gilles DAMBON - Thierry MOUCHICO

CEI de Mios  
Bruno BERTAZZO  
Adjoints : Jérôme DAVID - Jérôme LABELLE

#### District d'Angoulême

Alain DUDOIT  
Adjoint : Éric MOMPEIX

CEI de Couhé  
Didier GABARD

CEI de Mansle-Ruffec  
Patrice PRÉVOTEL

CEI d'Angoulême  
Stéphane FRESLON  
Adjoint : Frédéric EDELY

CEI de Montieul  
Maxime THÉRY  
Adjoint : Claude CHATELET

#### District de Saintes

Bastien GARCIA  
Adjoint : Christophe TRAINS

CEI de Cognac  
Gérard CHRÉTIEN  
Adjoint : Mickaël RASSAT

CEI de Saintes  
Olivier MASSON

CEI de La Rochelle  
(dont PA de Mauzé)  
Raphaël BRIE  
Adjoint : Nicolas COMTE

#### District d'Oloron

François SABATIER  
Adjoint : Christophe ALTHAPE

CEI d'Oloron  
(dont PA de Gan)  
Entretien/Exploitation : Guillaume BON  
Ingénierie : Christelle DULOUT  
Adjoint : Jean-Claude BEES

CEI de Bedous  
Entretien/Exploitation : N.  
Ingénierie : Christelle DULOUT  
Adjoint : Éric SARTHOU



# Innovation

## Séminaire final du projet SCOOP

Les 20 et 21 novembre 2019, à Talence, le séminaire de clôture du projet Européen SCOOP a rassemblé environ 175 personnes venus de France et d'union européenne.

Après un mot d'accueil par François Duquesne, cet événement a permis de présenter le travail réalisé par les différents acteurs, depuis le début du projet SCOOP en 2014.

La DIR Atlantique a ainsi pu prouver, au travers d'une démonstration en direct, qu'elle était prête à accueillir les véhicules coopératifs de demain sur le réseau de la métropole bordelaise.

Pour plus de détails : <http://www.scoop.developpement-durable.gouv.fr>



## Expérimentation d'un recyclage à 70 % d'agrégats d'enrobés



Dans le cadre des travaux de création d'une nouvelle section à 2x2



voies de la RN141 à l'ouest d'Angoulême, une planche expérimentale de 2 km de long a été réalisée au niveau des chaussées neuves.

L'entreprise a utilisé une centrale d'enrobage innovante et unique, qui permet d'incorporer de fort taux d'agrégats d'enrobés dans les matériaux bitumineux.

Les taux ont été fixés à 70 % pour les couches de grave bitume et à 50 % pour le béton bitumineux semi-gru, les agrégats d'enrobés provenant des chantiers de la RN10.

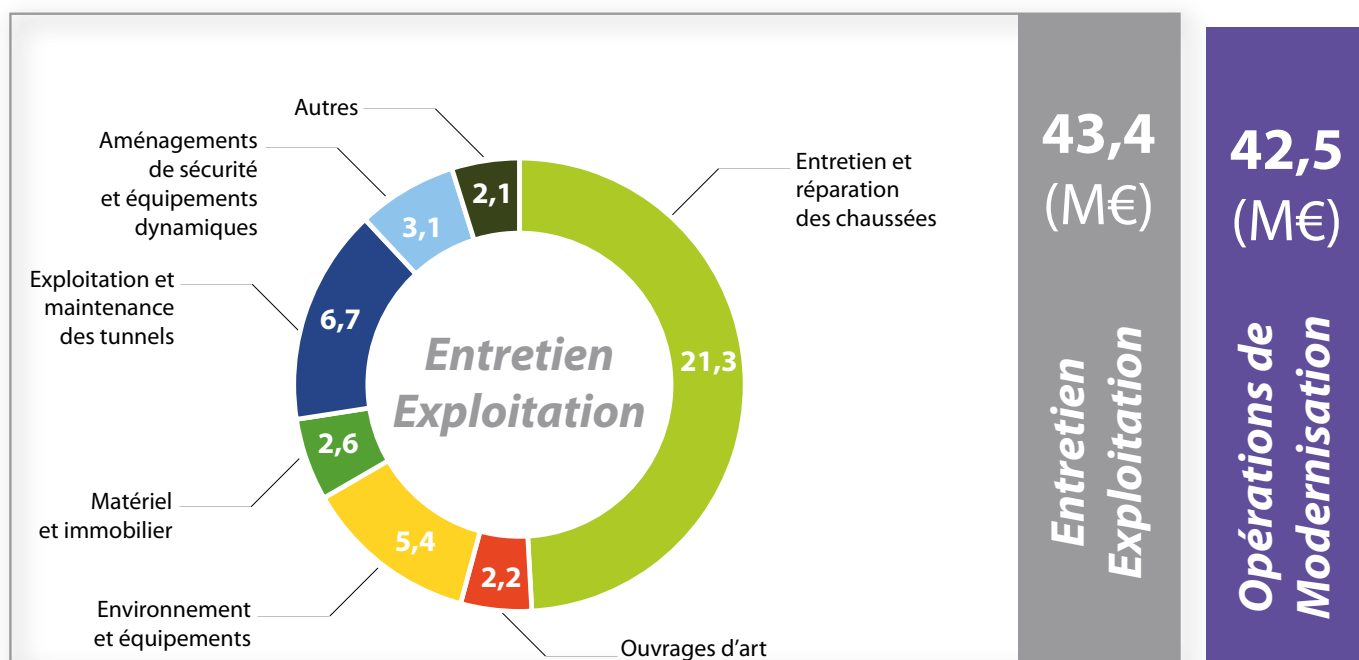
Un protocole de suivi, entre le CEREMA et l'entreprise, a été mis en place sur plusieurs années pour analyser les différences de comportement et analyser le cycle de vie des différents matériaux.



5

## Données budgétaires

### Budgets (en millions d'euros)



# Vie des services

## Séminaire des cadres

Le 18 janvier, l'ensemble des cadres de la DIR Atlantique ont été réunis pour réfléchir ensemble sur le thème du management de l'intergénérationnel. Cette journée s'inscrit dans un des objectifs du projet stratégique qui porte sur le développement de pratiques managériales partagées.

Les participants ont pu, grâce aux apports de la consultante et à des travaux en ateliers, mesurer la diversité des postures et des attentes professionnelles induite par les évolutions générationnelles. Ce travail vise à leur permettre de mieux prendre en compte les différents profils dans leurs équipes et adapter leurs modes de management et de communication.



6

## Cérémonies des vœux

La traditionnelle cérémonie des vœux s'est déroulée sur trois sites (Artigues, Oloron et Cognac) pour permettre à un maximum de personnels d'y assister. Ce fut une occasion de revenir sur l'année 2018 et de tracer des perspectives avec un programme important tant sur le volet accompagnement du projet de service que sur le plan des nombreuses opérations figurant dans le plan d'actions de l'année 2019.



## Visites du directeur



Dès son arrivée à la DIR Atlantique en tant que directeur, François Duquesne s'est rendu à la rencontre des agents dans chacun des sites du service. Soucieux de pouvoir rapidement prendre contact avec les équipes sur leurs lieux de travail, il a organisé des temps d'échanges dans chacun des CEI, des districts et des services d'ingénierie routière. Sur les deux mois de novembre et décembre, il aura ainsi pu faire le tour des 17 sites que comprend la DIR Atlantique et prendre connaissance des conditions de travail, des principales réalisations et des préoccupations des agents qui ont pu participer à ces réunions.

## Audit MARRN

Après un audit complet effectué en 2017, la MARRN a réalisé un audit de suivi du SMQ de la DIR Atlantique, les 11, 13 et 14 octobre 2019 au siège de la DIR et au district d'Angoulême.

Outre les suites apportées à l'audit de 2017, l'audit a porté sur l'exploitation (PP3), et sur la prise en compte des thèmes "opérations sous maîtrise d'ouvrage de tiers" (PPI) et "entretien des chaussées" (PP2).

La réunion de restitution des conclusions de cet audit s'est tenue le 13 décembre 2019 en présence de François Duquesne et de l'ensemble des pilotes de processus.







## Plan de prévention des risques psycho-sociaux

# DIR

ATLANTIQUE

**EFFECTIFS**  
432 agents

24  
Arrivées

29  
Mouvements internes

39  
Départs

**FORMATION**

1165  
Journées de formation

84  
Actions de formation locales

34  
Formateurs internes

**BUDGET FONCTIONNEMENT**

2 500 000 €  
du service

81 000 €  
Action sociale

Le plan de prévention des risques psycho-sociaux de la DIR Atlantique, approuvé fin 2018, est entré dans une phase opérationnelle centrée sur deux grandes thématiques "Management et communication" et "Accompagnement des situations difficiles" déclinées en plan d'action.

Chaque pilote d'action a produit une note méthodologique, et chacune des neuf actions retenues fait l'objet d'un suivi... Ces éléments font également l'objet d'échanges en réunion du comité d'hygiène, de sécurité et des conditions de travail.

## Séminaire de cohésion du Secrétariat Général



Dans une démarche de cohésion d'équipe et d'amélioration continue du service rendu à ses bénéficiaires, le secrétariat général s'est réuni sur deux journées de séminaire fin novembre. Ce temps de partage et de co-construction a permis de poser les bases d'un travail d'équipe plus fructueux et d'une meilleure articulation avec les autres services.

## Réunion des chefs de CEI



Le réseau des chefs de centre, mis en place fin 2016, a maintenu son rythme de trois réunions en 2019. Animé par un binôme de chefs de centre renouvelé, il permet des échanges riches sur l'ensemble des problématiques rencontrées par chaque manager de proximité. La très bonne participation est un témoignage de la qualité et de la vitalité de ces réunions.

## Campagne de Sécurité des agents

# 7



Elle s'est déroulée, cette année, du 11 octobre au 3 novembre ; l'occasion, pour la DIR Atlantique de rappeler aux usagers, par des messages relayés via notre site Internet, notre compte Twitter @BordeauxTrafic, les Panneaux à Messages Variables (PMV) et une campagne d'affichage sur les aires de service, la fragilité des personnels qui agissent pour leur sécurité.

Elle a été également l'occasion, pour les agents du district de Saintes, d'être présents aux côtés de la Sécurité Routière sur un stand au sein même de la DDTM 17.





# Exploitation du réseau

## Mise en service d'une voie réservée aux transports collectifs (VRTC)

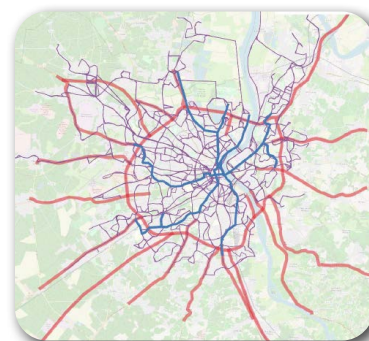
Une VRTC entre les échangeurs 12 et 13 de la rocade de Bordeaux a été réalisée en 2019 pour un montant de 225 k€. Cette opération est la première concrétisation d'une réflexion engagée dès 2014 dans le cadre de la mise à 2 x 3 voies de la rocade.

Livrée en octobre 2019, elle permet la circulation d'une nouvelle ligne de bus reliant notamment l'aéroport à la gare de Pessac Alouette.



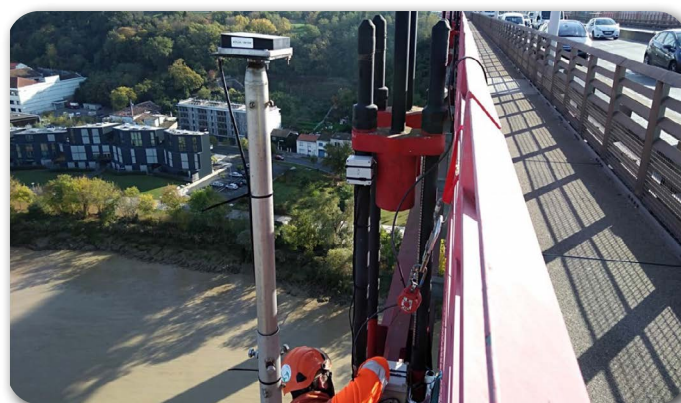
## Lancement de l'étude SDAGT

Le schéma directeur d'agglomération de gestion du trafic de Bordeaux vise à mettre en œuvre une gestion de trafic coordonnée entre les différents gestionnaires d'infrastructures. Associant les différents partenaires de la mobilité (État et Collectivités) lors de comités techniques réguliers en 2019, le diagnostic partagé des infrastructures est attendu au premier trimestre 2020.



## Pont d'Aquitaine

### Mise en service de la surveillance par GPS



Avec la mise en place de 14 stations de mesure GPS, le système de suivi géométrique du pont d'Aquitaine est complet depuis le début de l'année. Ces nouveaux points de mesure permettent de suivre, en continu, la position exacte des parties caractéristiques de l'ouvrage (tablier et pylônes). La précision des mesures est inférieure au centimètre et sont stockées et traitées sur un serveur qui peut être consulté à tout moment.

8

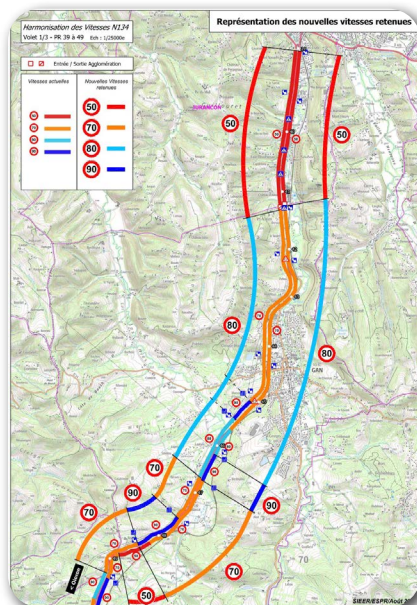
## RN134

### Harmonisation des vitesses

La RN134 présentait des changements de limitation de vitesse sur des sections très courtes se succédant.

En vue d'améliorer la compréhension de la route par les usagers, la DIR Atlantique a réalisé une étude d'harmonisation des limitations de vitesse portant tout d'abord sur la section comprise entre Pau et Oloron Sainte-Marie.

Le résultat de cette étude, qui prend en compte les caractéristiques géométriques de la route ainsi que les conditions de visibilité et de sécurité des usagers, réduit significativement le nombre de changements de la vitesse maximale autorisée, qui passe ainsi de 44 à 26.



## Régulation des accès sur la rocade bordelaise

Depuis avril 2019, 17 bretelles de la Rocade de Bordeaux sur 7 échangeurs sont équipées d'un système de régulation d'accès par feu bicolore. Le CIGT veille au bon fonctionnement de ce système totalement automatisé et apporte des évolutions régulières pour optimiser son fonctionnement. Il compile l'ensemble des données collectées afin de réaliser la cartographie de fonctionnement de chaque bretelle qui sont supervisées par 17 caméras dédiées, permettant aux opérateurs d'en vérifier le bon fonctionnement aux heures de pointes.



# Entretien du réseau

En 2019, 21,3 M€ ont été investis pour l'entretien des chaussées répartis entre 19,5 M€ de travaux structurels et 1,8 M€ de travaux préventifs. Ce montant est en très forte augmentation par rapport aux années précédentes, de l'ordre de +30 % par rapport à 2018 et de +50 % par rapport à 2017.

Les travaux entrepris ont permis de traiter 79,4 km de réseau, dont 3 grands chantiers en Gironde (A62, A63, RN89).

La RN10 a bénéficié elle aussi de lourds travaux de régénération sur 29 km qui ont très fortement mobilisé les équipes du district d'Angoulême. Le district de Saintes a également vu 12 km réhabilités sur la N141 et sur la N11.

## A62

Les travaux de requalification de 10 kilomètres de chaussée de l'A62 pour un montant de 4,5 M€ ont permis le remplacement des dispositifs de retenue et une minéralisation du TPC. Cette opération avec un très fort impact sur l'exploitation a mobilisé 29 agents qui se sont relayés pendant 5 semaines en juin et 4 week-ends en septembre afin d'assurer les balisages et la surveillance du chantier.

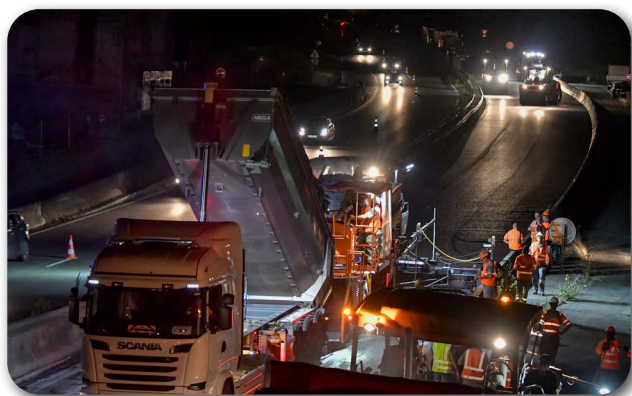


## Réhabilitation des bassins d'assainissement



La DIR Atlantique a lancé, en 2019, un programme de réhabilitation de bassins d'assainissement pluvial existants. La maîtrise d'oeuvre a été assurée par le service ingénierie routière d'Angoulême pour un montant total de 1,3 M€. Quatre bassins ont été réalisés sur la RN141 et sur la RN10 et les travaux d'un cinquième ont été engagés fin 2019 sur la RN11.

## RN89



La RN89 a bénéficié de travaux de requalification de chaussée sur 3 sections pour un montant de 2,6 M€. Les travaux ont consisté à appliquer un nouveau BBTM après fraissage de la section courante et application d'un BBSG. Une quinzaine d'agents auront assuré les balisages et la surveillance de chantier pendant 5 jours et 15 nuits.

## RN134 – Prévention des chutes de blocs rocheux

Le programme de traitement de l'aléa rocheux a été dense avec des interventions sur différents sites et un important chantier de 110 k€ de mise en sécurité d'un versant à Cette-Eygun.

Des travaux d'entretien spécialisé des ouvrages d'art ont été réalisés ainsi que le chantier de réparation d'un mur poids béton conforté par clouage et mise en oeuvre d'un béton projeté armé.



## RN11

Au printemps 2019, les chaussées de la RN11 ont été réhabilitées sur plus d'une dizaine de kilomètres avec deux chantiers majeurs, d'un montant global de 2,3 M€, qui ont mobilisé les équipes du CEI de La Rochelle durant un mois et demi de travaux ; après deux mois d'intenses préparations.



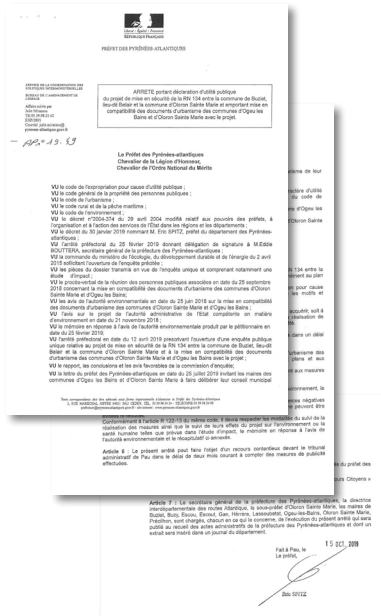
# Modernisation du réseau

## RN134 Belair-Oloron

L'année 2019 a été consacrée à la préparation et au suivi du déroulement de l'enquête publique préalable à la déclaration d'utilité publique de l'opération. L'enquête s'est déroulée du 14 mai au 17 juin sur les 10 communes concernées par le tracé et l'arrêté de DUP a été signé le 15 octobre 2019.

Les études liées à la procédure d'autorisation environnementale ont été poursuivies. Le dossier a été déposé en début d'année 2020.

En parallèle, le premier dossier de conception détaillée relatif à la section Belair – Ogeu a été finalisé, ce qui permettra d'engager les acquisitions foncières dès 2020.



**10**



## RN10 Aménagement à 2X2 voies entre Reignac et Chevanceaux



Le premier semestre a été consacré aux travaux de raccordement sous circulation aux deux extrémités des 4 km de la section Sud, ce qui a permis de l'ouvrir à 2x2 voies fin juin, finalisant 46 ans de travaux d'élargissement de la RN10 entre Poitiers et Saint-André-de Cubzac. Les travaux se sont poursuivis au second semestre avec la construction du troisième échangeur, des autres rétablissements routiers, la pose des derniers écrans acoustiques et de la signalisation verticale définitive.

## RN250

## Mise à 2x2 voies La Hume-Bissérié



L'opération d'amélioration de la desserte du Sud du Bassin d'Arcachon a commencé par les travaux de mise à 2x2 voies de la RN250 entre les giratoires de Bissérié et de La Hume sous maîtrise d'œuvre SIRA : terrassements, chaussées, assainissement, prolongement d'ouvrages hydrauliques, signalisation, etc. Le basculement de la circulation a eu lieu début décembre et les travaux sur la route existante ont débuté par le désamiantage de la chaussée.

## RN141 Mise à 2X2 voies entre La Vigerie et Villesèche

Deux rétablissements ont été mis en service et les chaussées de la section courante, incluant une section expérimentale comportant jusqu'à 70 % de matériaux recyclés, ont été construites durant l'été, suivis des premiers équipements. Une déviation provisoire, qui emprunte une demi-chaussée de la future 2x2 voies, a permis d'achever la construction des ponts dans la vallée de la Nouère. Le carrefour existant de la Vigerie a été fermé pour engager les travaux de raccordement à l'extrémité Ouest de l'opération.



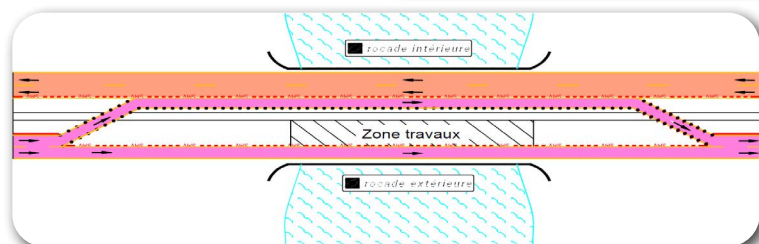


# Modernisation du réseau

## Rocade de Bordeaux

### Passerelle du Lac :

Une adaptation du projet initial et des modifications en phase d'exécution, avec l'assistance du CEREMA, ont permis le lancement en 2 phases et la reprise des culées et des appareils d'appuis pour permettre de positionner l'ouvrage définitivement.



### Confortement des viaducs du Lac :

Les travaux sur les viaducs de franchissement du Lac ont débuté en avril 2019 par la mise en conformité des dispositifs de retenue. La réfection de l'étanchéité du tablier a nécessité la mise en place d'un dispositif d'exploitation particulier en 2+1+1. Le confortement du tablier nord par ajout de précontrainte extérieure a commencé en septembre.

### Mise à 2x3 voies du tronçon 4-5 :

Les travaux ont commencé par le désamiantage de la chaussée extérieure, la réalisation de plus de 7 km d'enrobés neufs, la mise en place d'équipements de sécurité, le dévoiement du réseau d'éclairage public et d'équipements dynamiques. Les travaux en TPC ont ensuite permis la création de la 3ème voie.

## RN134

### Dénivellation du PN d'Herrère

L'année 2019 a été entièrement consacrée à la construction de l'ouvrage d'art et à la mise en place des premières mesures compensatoires dans l'emprise ferroviaire. Compte-tenu de la complexité de l'ouvrage (fondations profondes, ouvrage à culées intégrales), le suivi du chantier a été particulièrement prenant mais dans le même temps intéressant notamment pour les phases relatives à la réalisation des fondations profondes et du tablier. L'ouvrage est maintenant terminé, l'ensemble des travaux de chaussées, d'ouvrages hydrauliques et d'assainissement sont lancés.



11



Benoît ACHARD, Dominique ACHIGAR, Manolo ALCANTARA, Christophe ALTHAPE, Jacqueline AMBIELLE, Jean-Stéphane ANDRIEUX, Stéphane ANNÉREAU, Patrick ARNAUD, David ARNAUDIN, Aymeric AUDIGÉ, Florian AUGERAUD, Jean-Christophe AUGIER, René AUPÉTTIT, Hervé AUSSEL, Mohamed BACHIRI, Gérard BAGOLLE, Maxime BAILLY, Philippe BARRAUD, Michel BARRAULT, Sandrine BARDET, Judith BARÈS-MENCIA, Jean-Luc BARON, Michel BARRAUD, Stéphane BATHELET, Pascal BAUDÉ, Christian BAYLAC-SERRET, Jean-Marie BECHEMILH, Michèle BECK, Philippe BECK, Jean-Claude BEES, Olivier BEHR, Julien BÉLAVAL DASSE, Sabrina BELCAMPINO, Christophe BELLEGARDE, Xavier BELLOCQ, Fabrice BELLOT, Dominique BERGER, Claude BERLAND, Bruno BERTAZZO, Pierre BERTHIOT, Pascal BILLET, Stéphane BILLY, Bertrand BIZIEN, Damien BLAUD, Sébastien BLOIS, Alain BOCAGE, Cyrille BOCK, Bertrand BODIN, Guillaume BON, Steve BONNEAU, Patrick BONNIN, Sylvie BONSON, Alexandre BOONE, Sébastien BOQUET, Pierre-Luc BOSC, Daniel BOTTELEAU, Hervé BOUDRY, Benjamin BOULBES, Daniel BOURREAU, Jean-Michel BOUTEVILLE, Stéphan BRANDEL, Yannick BRAUD, Thierry BRAZZALOTTO, François BRETEAU, Raphaël BRIE, Marc BRIEU, Kamel BRIK CHAOUCHÉ, Laurent BRISSONNET, David BRUNAUD, Nicolas BRUNEAUD, Pierre BRUNIAU, Francis BUGEAUD, Chantal BYTCHKOWSKY, Thierry CADENAT, Johann CALLAUD, Patrice CALVEZ, Michel CAMOU DIT AMBILLE, Jean-Pierre CASSOU, Muriel CASTAGNET, Sylvie CASTÉRA, Didier CAUDOUX, Joël CAZENAVE, Marie-Noëlle CAZENAVE, Michel CAZET, Sandrine CEGARRA, Emmanuel CERRA, Georges CHABANNE, Vincent CHAILA, Jean-Luc CHAMOULAUD, Laurent CHAMPERNAU, Christian CHARENENAT, Annick CHATAIGNIER, Claude CHATELET, Jacques CHOLLET, Gérard CHRÉTIEN, Richard CLAIRE, Jean-Paul CLÉMENÇON, Julien CLÉMENT, David CNUUDE, François COGÉ, Laurent COISLIER, Florent COLLAS, Claude COMBEAU, Nicolas COMTE, Frédéric CONDEROLLE, Grégory CONTAL, Sébastien CORNIL, Jérôme CORNU, Jean-Jacques COSTE, Rémy COTTIN, Jean-Marc COUDESFEYTES, Alain COUREAULT, Margaux COURTIAL, Jacques COUTIN, Patrick CUILHÉ, Alexandre DA CUNHA, Nicolas DABADIE, Jean-Paul DAL, Gilles DAMBON, Jean DAPP, Samuel DARRÉ, Bernard DARRIBÈRE, Jean-Claude DARROMAN, Alain DASSÉ, Philippe DAUGREILH, Olivier DAUNAS, Jérôme DAVID, Bertrand DEBIT, François DEBRIS, Franck DEGORCE, Sébastien DELASAUX, Émeric DELAVIER, Éric DEMAIL, Sandrine DEMANGE, Marie-Christine DESCAT, Dominique DESLANDES, Clément DESRÉ, Stéphane DISLAIR, David DJARI, Jean-Philippe DO NASCIMENTO, Cyriaque DOGUET, Véronique DOMENECH, Patrice DOMERT, Didier DOUCET, Anthony DOUSSELAIN, Noé DOUTEAU, Dorian DRISSE, Isabelle DUARTE, Sarah DUBAQUIER, François DUBOIS, Marie-France DUCASSOU, Pascal DUCHATEAU, Alain DUDOIT, Fabien DUFIEU, Jonathan DUGUÉ, Sébastien DUGUET, Émilie DUGUINE, Lysiane DULONG DE ROSNAY, Christelle DULOUT, Cindy DUMAS, Éric DUPHIL, Bruno DUPRAT, Frédéric DUPRAT, Bruno DUPUY, François DUQUESNE, José DURET, Jean-Pierre DURIEUX, Frédéric EDELY, Alexandre ÉNEAU, David ERZ, Laurent ESTRADE, Sébastien ETCHÉGOYHEN, Cristelle ÉTHÈVE, Jérémy ÉTIENNE, Daniel EYCHENNE, Anne EZQUERRO, Bruno FABRE, Thomas FAJOUX, Laurence FAUCHÉ, Jean FAUQUÉ, Stéphane FAURE, David FAUVEL, Fabien FAVORINUS, Jonathan FENIOU, Pierre FERRET, Pierre FITÈRE, Ivan FONTEBASSO, Jean-Jacques FORCET, Jérôme FORESTIER, Marie-Luce FORISSIER, Patrick FORTIN, Jean-Marie FOUCHÉ, Thierry FRÉRET, Stéphane FRESLON, Marc FRETIER, Jérôme FRUGER, Didier GABARD, Bastien GARCIA, Cyrille GAUDICHON, Sébastien GAUTIER, Axel GEFFROY, Bruno GENTIL, Sylvain GIBON, Fabien GILARDIT, Robert GIORDANO, Jean-François GIRAUD, Didier GIRAUD, Cyrille GISCHLER, Thierry GODEFROIDT, Joël GONZALEZ, Frédéric GOSSET, Patrick GOUAILLARDÉ, Philippe GOURGUES, Éric GRAVÉ, Florent GRIOCHE, Laurent GRISUN, Caroline GRIVEAU, Christophe GRONDIN, Éric GUÉRÉVEN, Gilles GUILLERMIN, Pascal GUILLOT, Jérôme GUINDET, Fabrice GUIRAUD, Roland GUYARD, Michaël HAMARD, David HAMEL, Évelyne HAUSS, David HERBRETEAU, Gisèle HERVY, Gérald HIDIER, Charlie HIPPOLYTE, Frédéric HOAREAU, Sophie HUBERT, Benoît HUQUEBART, Hervé HURET, Guillaume JACQUES, Daniel JEANNOT, Éric JÉGOU, Catherine JUMEL, Jessica JUNGAS, Christophe KANY, Frédéric KARMES, Laurent KEISER, Stéphanie KHOOM, Khalid KSIBI, Jérôme LABADIE, Damien LABARUSSIAS, Jérôme LABELLE, Céline LABOURIE, Christophe LABROUSSE, Frédéric LABRUNIE, Gilles LACASSY, Francis LACOSTE, Jean-David LAÉ, Marie-Thérèse LAFORÊT, Sébastien LAFRÉCHOUX, Alain LAGADEC, Isabelle LAGÛE, Philippe LAGUIERCE, Sébastien LAINÉ, Christian LALANDE, Jean-François LALANNE, Éric LAMARQUE, Serge LAMBERT, Yann LANGELLIER, Vivien LAPEYRE, Manuel LARAPIDIE, Pierre LARQUÉ, Francis LARRIVIÈRE, Hervé LARUE, Christophe LASSALLE, Arnaud LATCHÈRE, Éric LAURENCE, Bruno LAURONSE, Marion LAYRISSÉ, Céline LE LUYER, Vivien LE LUYER, Yann LE VAILLANT, Alexandre LEBON, Jean-David LEBRETON, Annick LHOPEZ, Stéphane LILAUD, Sabine LOEFFLER, Laurent LONGEVILLE, Guillaume LOUBET, Ève MACHELART, Christian MACHIN, Philippe MACHIN, Sandrine MAGNAUX, Gilles MIGNAUT, Jackie MARANGHI, Eddy MARÉCHAL, Marie-Christine MARICHY, David MARIE, Bruno MARTIN, Damien MARTIN, Christophe MARTINEAU, Olivier MASSON, Yann MATÉOS, Jean-Luc MAUPIN, Alain MAURET, Bernard MAURET, Denis MAYS, François MAZEAU, Kaddour MÉCHITOUA, Nicolas MELIN, Fabrice MÉNAGER, José MÉRINO, Fabrice MERLES, Mary-Catherine MESNAGE, Martine MEUNIER, Jean-Luc MEYRAT, Michel MICHALLEK, Bernard MICHEL, Yohan MICHELET, David MIEUGARD, Bernadette MILHÈRES, Jérôme MILLET, Thierry MILLOT, Karine MINEAU, Marianne MIOSSÉ, Clément MIRASSOU, Stéphane MISERAZZI, Éric MOMPEIX, David MONCOEUR, Annie MONNIER, Marcel MONTEGUT, Dominique MONTHEIL, Antonio MORENO, Jean-Yves, MORIN, Olivier MORIN, Alain MORISSON, Richard MORTIER, Thierry MOUCHICO, Jean-François MOULIN, Nathalie MOUTOT, Jean MULIAKAAKA, Émilie NADEAU, Benjamin NÉOLLIER, Franck NEVOT, Carol NIVOT, Sébastien NOËL, Jean OLALAINTY, Stéphane PAILLET, Marie-Christine PALLAS, Henri-Pierre PAMBRUN-VINCENT, Didier PARAT, Damien PARIS, Nancy PASCAL, Nicolas PASCAUD, Raphaël PAULO, Christian PEDEHOURCQ-LAHILLONNE, Kevin PELLAN, Florence PÉRISSEL, Laurent PERRIN, David PETIT, Gilles PETIT, Maxim PÉVÉRI, José PINHEIRO, Romain PIZON, Matthieu PODEVIN, Frédéric POISSON, Dominique POLET, Marc POMÈS, Nelly PREVOST, Patrice PRÉVOTEL, Patricia PRIET, Jean-François PRIMEAU, Éric PUYO GUERIN, Jérôme QUACH VAN, Patrice QUANTIN, Barthélémy QUESTE, Mathias RACHET, Louis RACINNE, Yoann RAGOT, Christine RAPIN, Mickaël RASSAT, Robert RAVERA, Émilie RAYMOND, Ludovic RAYNAUD, William REAM, Nicolas REDON, Valérie REILHAC, Magali RENOULLEAU, Bruno REYNE, Florent RICARD, Yannis ROBERT, Jean-Claude ROBIDAS, Louis-Marie ROBIN, Christophe ROCHIER, Walter ROLET, Franck ROLLAND, Bernard ROLLET, Lionel ROQUES, Didier ROUBY, Frédéric ROUCOUL, Michaël ROUDIL, Frédéric ROUET, Fabien ROUGLAN, Nicolas ROUIN, Barbara ROUSSAUD, Arnaud ROY, Cyrille ROY, Jean-François RUMEAUX-CAPELLI, François SABATIER, Thierry SAEZ, Érick SAINQUANTIN, Laurent SAINT MARC, Aude SAINTE-MARIE, Kenza SALI, Anne SALVAN, Samuel SARDAIN, Éric SARTHOU, Romain SAUTÉJEAU, Stéphane SAUTREAU, Céline SAVARY, Étienne SAVY, Yves SCHIANO, Michel SEBBAN, Gilles SÉBILO, Jean-Yves SEINCE, Élisabeth SELME, Jean-François SÉRAPHIN, Patrick SEVEL, Christophe SINAULT, Frédéric SIX, Manuel SOARES, Kamardine SOULAIMANA, Yohann SOULARD, Alain SOURBETS, Nicolas SOURBETS, Marianne STÉPIEN, Virginie STORA, Jonathan SUCH, Jean-Claude SURAIN, Stéphane TESTAUD, Maxime THÉRY, Thierry THIBAUT, Stéphane THOMAS, Frédéric THOMAS, Nicolas THOREAU, Jean-Marc TISSIER, Sylvie TOMIEU, Stéphanie TORTIGUES, Stéphan TOURTET, Christophe TRAINS, Georges TREFAULT, Benoit TRELY, Stéphane TRIBOUILLOIS, Jean-Claude TRILLAUD, Richard VALENTIN, Pascal VALLEAU, François VALLÉE, Serge VARLET, Adeline VERCASSON, Thierry VERGÉ, Sylvain VERGNE, Olivier VERNIEUWE, Virginie VERRAL SAGOT, Sébastien VIDAL, Julien VIGNHAL, Fernando VILARINO, Jérémie VIROULAUD, Philippe VIVÈS, Thierry VOYER, Gilles VRIGNAUD, Denise ZÉLINE, Nathalie ZUCCARI-ZINS

## Direction interdépartementale des routes Atlantique

19 Allée des Pins - CS 31670

33073 BORDEAUX Cedex

Tél. 05.57.81.64.90

Fax. 05.57.81.64.91