



MINISTÈRE  
CHARGÉ  
DES TRANSPORTS

Liberté  
Égalité  
Fraternité

# DIR Atlantique

## RAPPORT D'ACTIVITÉ

# Le mot du directeur

Après deux ans de crise sanitaire, 2022 s'est présentée comme une année d'une rare intensité pour la DIR Atlantique, marquée par un retour à une activité soutenue, avec la réalisation d'un important volume de travaux, l'élaboration d'un nouveau projet stratégique dégagant une ambition collective et les premières élections professionnelles dématérialisées. Mais 2022 s'est également caractérisée par d'importantes incertitudes liées à la mise en œuvre du nouvel acte de décentralisation des routes nationales, et au traitement d'un nombre important d'aléas provoqués par le réchauffement climatique.

Dans ce contexte difficile, les agents de la DIRA se sont mobilisés pour offrir un service public de qualité et pour définir les évolutions à moyen terme qui permettront d'avoir des infrastructures résilientes adaptées aux enjeux technologiques et environnementaux, et qui apporteront satisfaction aux bénéficiaires que sont les usagers et les territoires.

Les trafics ont retrouvé les niveaux de 2019, mais un relâchement « post-covid » des automobilistes a engendré une augmentation des accidents touchant les agents et matériels de la DIRA. Face à cette dégradation constatée dans toute la France, une campagne nationale a été menée pour rappeler les missions de service public et d'assistance réalisées par nos personnels, et inciter les usagers à respecter les agents des routes et à ne pas commettre d'incivilité. Au niveau local, des dispositifs tels que les bandes sonores sont déployés à l'approche des chantiers, afin de renforcer la sécurité en appelant l'attention des usagers.

2022 a montré le long de nos routes que le réchauffement climatique accroissait l'intensité de certains phénomènes naturels. En secteur de montagne, la RN134 a failli être emportée par le Gave d'Aspe lors d'une forte crue de début d'année et cette route a également subi d'importantes chutes de bloc. Ces aléas ont été traités avec efficacité en activant des procédures d'urgence. Durant l'été, les incendies qui ont ravagé le sud de la Gironde, nous ont contraint à mettre en œuvre des mesures exceptionnelles avec la fermeture en journée

de l'A63. La canicule a rendu les opérations de génie civil délicates, tant pour nos chantiers de modernisation que pour nos travaux de

régénération de chaussée. Malgré ces contraintes physiques, la DIRA a mené un des contrats de gestion les plus élevés de son histoire, tout en conduisant des opérations complexes de développement et de modernisation du réseau : élargissement à 2x3 voies de la rocade de Bordeaux, confortement dans les Pyrénées Atlantiques d'un secteur soumis à glissement de terrain au Larry, mise en service de l'Aire de la Grolle sur la RN10, reconstruction et élargissement de l'échangeur de Croutelle sur la RN 10 au sud de Poitiers, sécurisation de la RN134 au sud d'Oloron-Sainte-Marie. La DIRA a su également adapter son mode de fonctionnement et prendre des mesures d'exploitation pour participer à l'effort national de sobriété énergétique.

Ces fortes exigences qui ont marqué 2022 nous ont invités à conduire des travaux collectifs pour faire évoluer nos missions, nos métiers, nos méthodes de travail. Le séminaire constructeur-exploitant a rassemblé les acteurs de l'entretien-exploitation et de l'ingénierie pour mener des retours d'expérience et construire ensemble les solutions nécessaires à la DIRA. Les ateliers menés durant le premier semestre, et une journée ouverte à l'ensemble des agents nous ont permis de finaliser notre le stratégique de la DIR Atlantique autour de quatre axes :

- Affirmer notre identité de service public.
- Avoir une ambition raisonnée pour relever les défis de la transition écologique et d'un patrimoine routier plus résilient et en phase avec son temps.
- Développer et adapter nos métiers et organisations pour satisfaire nos ambitions avec les moyens qui nous sont dévolus.
- Faire évoluer notre management pour mettre en œuvre ce changement en garantissant la qualité de vie au travail.

Je sais compter sur l'engagement de tous pour mettre en œuvre ces actions de progrès.

Je vous souhaite bonne lecture de ce rapport d'activité.



**François DUQUESNE**  
Directeur de la DIR Atlantique

## Sommaire

- 3 Réseau et implantations territoriales
- 4 Organigramme
- 5 Vie des services
- 6 Exploitation du réseau et données budgétaires
- 7 Entretien du réseau
- 9 Modernisation du réseau
- 11 Innovation

# Réseau et implantations territoriales



# Organigramme

<https://www.dira.fr>

19 Allée des Pins - CS 31 670  
33073 Bordeaux cedex  
Tél. 05.57.81.64.90 - Fax. 05.57.81.64.91

Courriel : [dir-atlantique@developpement-durable.gouv.fr](mailto:dir-atlantique@developpement-durable.gouv.fr)

## Directeur

François DUQUESNE

**Cabinet**  
Olivier VERNIEUWE  
**Assistante de direction**  
Christelle COURTOIS

**Directeur-adjoint  
chargé de l'exploitation**  
Didier CAUDOUX

**Directeur-adjoint  
chargé du développement**  
Francis LARRIERE

**Mission  
Maîtrise d'Ouvrages  
(MiMO)**  
Dominique PAILLET  
Adjoint : François CRUMIÈRE

**Secrétariat Général  
(SG)**  
Sylvain DIEMER  
Adjoints :  
Francis BUGEAUD  
Valérie TEDDE

**Service d'Ingénierie  
pour l'Exploitation et  
l'Entretien de la Route  
(SIEER)**  
Gilles LACASSY  
Adjointe : Isabelle DUARTE

**Service  
Ingénierie Routière  
(SIR)**  
Mathias RACHET  
Adjoint : Christophe CURRIT

**Chargé de maîtrise d'ouvrages  
et de gestion budgétaire**  
Julien SICOT

**Assistant de prévention**  
Patrice CALVEZ

**Gestion du matériel (GM)**  
Yves SCHIANO  
Adjoint : Stéphane PAILLET

**Bureau administratif**  
Anne SALVAN

**Chargé de mission développement  
durable et innovation**  
Mathieu KERMEL

**Chargée de communication,  
relation avec les usagers**  
Sylvie BONSON

**Exploitation sécurité et  
patrimoine routier (ESPR)**  
Jean FAUQUÉ  
Adjointe : Marie-Noëlle CAZENAIVE

**Cheffe de projet (Bordeaux)**  
Mélanie GILLES

**Chargés de maîtrise d'ouvrages**  
Jean-Marc COUDESFEYTES  
Thomas FAJOUX

**Adjointe en charge des ressources  
humaines, chargée de mission GPEEC**  
Valérie TEDDÉ

**Ouvrages d'art(OA)**  
Patrick THOMAS  
Adjointe : Annie MONNIER

**Cheffe de projet (Bordeaux)**  
Céline LABOURIE

**Juridique, Exploitation  
et Domaine Public (JEDP)**  
Jonathan COURRET  
Adjointe : Sabrina CHICANE

**Management et pilotage  
des ressources humaines (MPRH)**  
Émilie NADEAU

**Centre d'ingénierie et  
gestion du trafic (CIGT)**  
Vivien LAPEYRE  
Adjoint : Nicolas BRUNEAUD

**Chef de projet (Bordeaux)**  
Thierry SAEZ

**Commande publique  
et gestion budgétaire(CPGB)**  
Philippe VIVÉS  
Adjointe : Muriel CASTAGNET

**Développement  
des compétences (DC)**  
Chantal BYCHKOWSKY

**Adjoint en charge de l'appui  
à l'organisation, conseiller de gestion**  
Francis BUGEAUD

**Chef de projet (Pau)**  
Jean-François MOULIN

**Conseil de gestion  
et modernisation (CGM)**  
Francis BUGEAUD

**Moyens généraux et  
informatique (MGI)**  
Christophe MARCADET

**Adjoint en charge de l'appui  
à l'organisation, conseiller de gestion**  
Francis BUGEAUD

**Chef de projet (Angoulême)**  
Gilles GUILLERMIN

**Adjoint en charge de l'appui  
à l'organisation, conseiller de gestion**  
Francis BUGEAUD

**Conseil de gestion  
et modernisation (CGM)**  
Francis BUGEAUD

**Chef de projet (Angoulême)**  
Gilles PETIT

**Chef de projet (Angoulême)**  
Gilles PETIT

4

### District de Gironde

Christophe LASSALLE  
Adjoints : Bruno BERTAZZO & Eric GRAVÉ

#### CEI de Lormont

Daniel JEANNOT  
Adjoint : Fernando VILARINO

#### CEI de Villenave d'Ornon

Thierry MOUCHICO  
Adjoint : Frédéric POISSON

#### CEI de Mios

Jérôme DAVID  
Adjoint : Jérôme LABLE

### District d'Angoulême

Alain DUDOIT  
Adjoint : Éric MOMPEIX

#### CEI de Couhé

Didier GABARD

#### CEI de Mansle-Ruffec

Patrice PREVOTEL

#### CEI d'Angoulême

Stéphane FRESLON  
Adjoint : Frédéric EDELY

#### CEI de Montlieu

Céline BASTERE-SAVOLON  
Adjoint : Xavier HOUDART

### District de Saintes

Laurent YON  
Adjoint : Christophe TRAINS

#### CEI de Cognac

Mickaël RASSAT  
Adjoint : Jean-François JOLY

#### CEI de Saintes

Gérard CHRÉTIEN

#### CEI de La Rochelle (dont PA de Mauzé)

Raphaël BRIE  
Adjoint : Nicolas COMTE

### District d'Olonne

François SABATIER  
Adjoint : Lucille BAELEN

#### CEI d'Olonne (dont PA de Gan)

Entretien/exploitation : Guillaume BON  
Ingénierie : Christelle DULOUT  
Adjoint : Patrick BOPP

#### CEI de Bedous

Entretien/exploitation : Guillaume BON  
Ingénierie : Christelle DULOUT  
Adjoint : Éric SARTHOU

# Vie des services

## Élections professionnelles



Après un test début juin sur quelques sites, les élections professionnelles se sont déroulées du 1er au 8 décembre 2022, pour la première fois d'une manière totalement dématérialisée. La mobilisation des équipes du secrétariat général, pour la fiabilisation des listes, la mise à disposition des ordinateurs et toute la logistique, a permis la tenue de ces élections dans d'excellentes conditions d'accès et de sécurité. L'investissement de l'ensemble des encadrants et des partenaires sociaux ont conduit à la réussite de l'organisation de ces élections.

## Projet stratégique 2022 - 2025

Le projet stratégique de la DIRA pour la période 2022-2025 a pour ambition de tracer le chemin qui permettra à la DIRA d'honorer ses engagements et d'offrir un service public répondant aux attentes des usagers et des territoires tout en garantissant la qualité de vie des agents au travail.

Le projet et son plan d'actions sont le fruit d'un travail collectif engagé depuis 2020. Un séminaire des cadres avec des ateliers de travail au printemps 2022, et une présentation à l'ensemble des agents au centre de la BD à Angoulême en juin 2022, ont permis de finaliser un projet ambitieux, conforme aux enjeux de demain.



5



## Séminaire Constructeur/Exploitant

Le 1<sup>er</sup> décembre 2022 s'est tenu un séminaire « constructeur-exploitant » réunissant les agents de la DIRA et de la DREAL travaillant au pilotage et à la conception des projets routiers avec ceux travaillant à l'entretien et l'exploitation du réseau.

Plus de 70 personnes ont participé à ces moments d'échanges rythmés par des présentations, et qui ont permis :

- de mettre en avant les bonnes pratiques de prise en compte des besoins de l'exploitant dans la conception et la réalisation des projets
- de partager les contraintes des différents services et d'identifier les points d'amélioration dans l'association de l'exploitant



# Exploitation du réseau



## Extension de la régulation des vitesses sur l'A 63



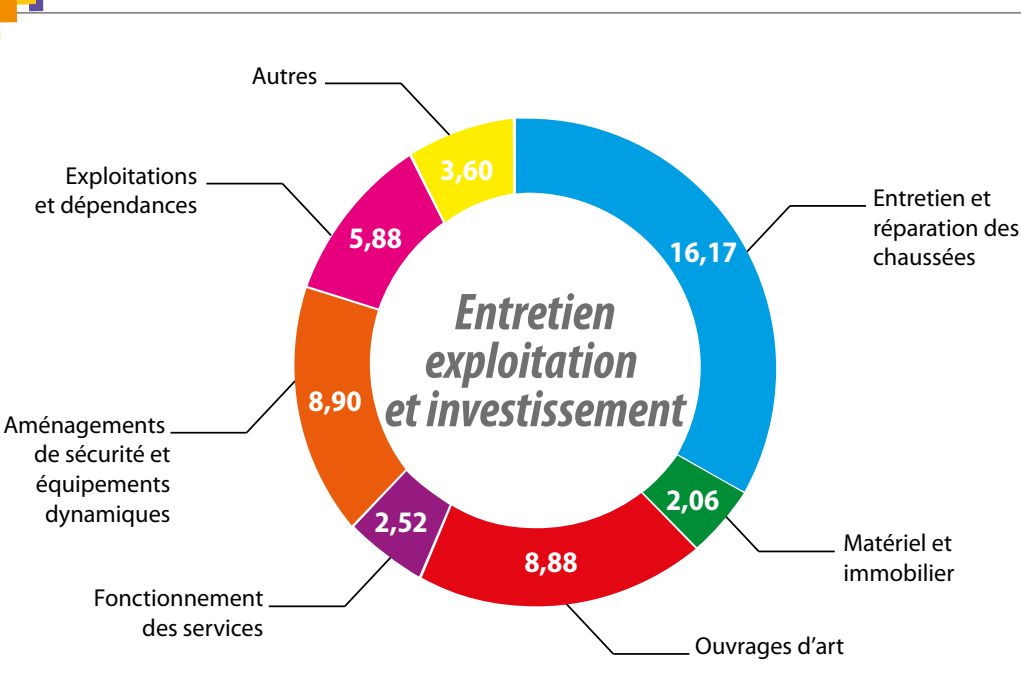
Une nouvelle section de régulation dynamique des vitesses sur 8 km, a été mise en service sur l'A63 dans le sens Bordeaux – Arcachon pour accentuer l'efficacité du système en amont de la section déjà régulée, et porter la section équipée à 19 km. Les travaux, d'un montant de 375 k€, ont consisté à déplacer le portique en alimentation solaire en entrée de zone, à le remplacer par un portique à double pictogrammes, et à ajouter un panneau pictogramme en sortie de l'aire de Cestas.

6



## Données budgétaires

**Budgets** (en millions d'euros)



**48,01**  
(M€)

**Entretien  
Exploitation  
Investissements**

**43,65**  
(M€)

27,40 M€  
DREAL  
16,25 M€  
DIRA

**Opérations de  
Modernisation**

Le RAPTOR est un dispositif qui s'adapte sur les camions et permet de poser et déposer automatiquement des bandes d'alerte sonore lestées en amont des neutralisations de voies, incitant ainsi les usagers à ralentir et à changer de voie de circulation. Cinq bandes jaunes distantes de 6,5 m sur 26 m sont ainsi posées à 150 m avant la première flèche lumineuse de rabattement.

Autorisé par arrêté du 14/01/2020 sur routes à chaussées séparées, il équipe chaque DIR depuis 2022. Testé sur la RN10 et la RN141, le dispositif a démontré son efficacité en raison de la modification observée du comportement des usagers lors du passage sur les bandes sonores. Deux équipements supplémentaires seront livrés début 2023.



# Entretien du réseau

## RN134 réalisation d'enduits superficiels

La RN134 qui dessert le col du Somport à 1632 m d'altitude comporte des pentes à plus de 7 % et son revêtement est mis à rude épreuve avec des conditions climatiques extrêmes. Après un renforcement en grave émulsion des rives, la DIRA a retenu la réalisation d'un enduit superficiel d'usure, technique économe et respectueuse de l'environnement, pour traiter la chaussée et garantir son étanchéité. L'entreprise COLAS a appliqué un bicouche gravillonné à l'émulsion Neocol, sous la surveillance du district pour réaliser les balayages nécessaires à l'évacuation des rejets et garantir la sécurité de tous les usagers, notamment les cyclistes.



En 2022, 16 M€ ont été investis pour l'entretien des chaussées du réseau routier de la DIR. Ce montant, en légère hausse par rapport à l'année précédente, a permis de traiter 50 km de réseau dont 30 km sur la seule RN10.



## RN134 Confortement de berge à Bedous



Suite à la crue du gave d'Aspe des 9 et 10 janvier 2022, la déviation de Bedous a été mise en péril sur deux secteurs en raison du phénomène d'érosion particulièrement important de la berge en rive droite du gave. Des bandes de terrains, d'environ 20 m de large et 6 m de haut, ont disparu suite à cet évènement majeur.

Des travaux d'urgence de protection de la RN 134 ont été entrepris avec la mise en place 13 120 tonnes d'enrochements au droit des 2 secteurs pour un montant total d'environ 600 000 €.



## RN141 Traversée du Maine Allain

À la demande de la préfecture de la Charente-maritime et de la commune de Chaniers, la DIRA a participé au réaménagement du carrefour du Maine Allain par la mobilisation de son programme de renouvellement de chaussée. La solution technique retenue, visant à apaiser les vitesses et sécuriser les mouvements d'échanges avec la RD234, a été la réalisation de deux plateaux ralentisseurs. La participation de la DIRA s'est élevée à 100 k€ et la commune de Chaniers a pris en charge les cheminements piétons, le pluvial et l'éclairage public. Cet aménagement permet également de sécuriser les cheminements



piétons et l'accès aux commerces.

7

## RN230/A630 signalisation directionnelle

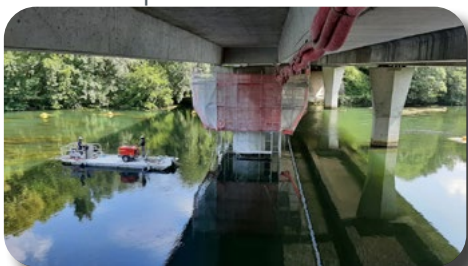
Dans le cadre de la mise en œuvre du nouveau schéma directeur de la signalisation directionnelle et d'information, la DIRA a lancé, fin 2022, la reprise des ensembles présents sur la rocade Est de Bordeaux. Pour un montant de plus d'1 M€, les travaux ont consisté à reprendre, de nuit, sous fermeture de tronçons de rocade, les ensembles présents sur les portiques, potences ou hauts mats. Les interventions souvent spectaculaires sur de grands ensembles, se sont déroulées sur une quinzaine de nuits. La mise à jour de cette signalisation se poursuivra en 2023.



# Entretien du réseau

## RN10 - Réparation d'ouvrage d'art

L'ouvrage aval du PH1 d'Angoulême, qui permet à la RN10 de franchir la Charente, était sous surveillance renforcée avec un suivi du laboratoire de Bordeaux depuis 2017 et la pose d'instrumentation sur ses 3 piles. Les travaux de renforcement réalisés en 2022 pour un montant de 380 k€ ont consisté d'une part à construire pour chaque tête de pile, un massif (blochet) dont le rôle est d'encaisser et de transmettre les efforts de précontrainte obtenus à l'aide de tirants « d'enserrement », et d'autre part à coller des matériaux composites pour empêcher notamment la rupture au droit des arêtes.



8

## RN141 - Réhabilitation de bassins d'assainissement

Le programme de réhabilitation de bassins d'assainissement s'est poursuivi en 2022 sur la RN141 avec le réaménagement complet de deux ouvrages situés sur le territoire du CEI de Cognac, pour un montant de 230 k€. Les travaux du bassin de Veillard, placé au fond d'un talweg le long de la voie ferrée Saintes-Angoulême, a nécessité l'emploi d'une grue positionnée sur le viaduc de Veillard pour descendre engins et matériaux sur site. L'étanchéité, les équipements d'entrée et de sortie, ainsi que les clôtures ont été totalement refaits sur ces deux ouvrages.



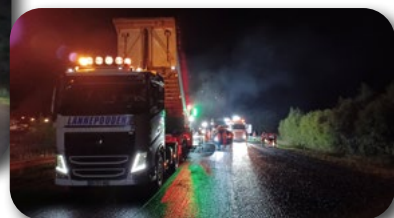
## RN10 - Remplacement des glissières en DBA

La DIRA poursuit son plan d'action visant à améliorer les conditions de sécurité avec le remplacement des glissières métalliques par des dispositifs béton (DBA) en terre-plein central (TPC). Le dispositif, d'un poids moyen de 700 kg/m constitue un ouvrage particulièrement résistant aux chocs et quasiment infranchissable. Il permet en outre de réduire les risques de blessures graves pour les motards de part sa surface homogène et pleine sur toute sa hauteur. Ce ne sont pas moins de 21 km de TPC (environ 10 % de la RN 10) qui ont été équipés sur les quatre CEI du district d'Angoulême pour un montant de 2,4 M€ . Ce programme pluriannuel se prolongera en 2023 et les années suivantes.



## RN250 - Régénération de chaussée amiantée

Dans le cadre de sa politique de retrait des couches d'enrobés amiantés, la DIRA a réalisé des travaux de requalification d'une section de RN250 entre le PR 40+793 et le PR 42+630. Après un diagnostic amiante complémentaire, les travaux ont consisté au retrait des matériaux amiantés par fraisage de la chaussée en deux passages afin de séparer les agrégats amiantés et les agrégats valorisables. D'un montant d'1,5 M€, les travaux ont été réalisés de nuit, hors circulation, sous balisage du district de Gironde.





# Modernisation du réseau

## RN10 - Aménagements en faveur de la sécurité et de l'environnement dans la Vienne

L'année 2022 a été marquée par la poursuite des travaux routiers

sur le secteur de Croutelle (86) avec la démolition de l'ouvrage d'art existant et la construction d'un nouvel ouvrage lors du premier semestre, puis la livraison de l'échangeur dans sa configuration définitive en fin d'année. La convention de répartition de gestion des ouvrages a été finalisée en fin d'année avec la commune de Ligugé et le Département de la Vienne. En parallèle, les enquêtes parcellaires se sont déroulées en octobre 2022 sur les deux autres secteurs dans le cadre des acquisitions foncières.



sa configuration définitive en fin d'année.

La convention de répartition de gestion des ouvrages a été finalisée en fin d'année avec la commune de Ligugé et le Département de la Vienne. En parallèle, les enquêtes parcellaires se sont déroulées en octobre 2022 sur les deux autres secteurs dans le cadre des acquisitions foncières.



## RN134 – Confortement du secteur du Larry

Engagés en 2021 par le confortement du talus aval avec 3 000 m<sup>3</sup> de remblai, 3 900 m d'ancrages et 2 100 m<sup>2</sup> de filet posés, les travaux se sont poursuivis en 2022 par l'élargissement de la plateforme routière. Cette opération complexe, compte tenu de l'emprise de travail limitée et des délais contraints liés au respect des périodes de viabilité hivernale, a nécessité la réalisation d'un mur de soutènement de 170 m fondé sur 176 micropieux. Le coût total des travaux s'élève à 3,5M€.

Le coût total des travaux s'élève à 3,5M€.



## RN134 – Mise en sécurité entre Béclair et Oloron Sainte-Marie

Les premiers travaux ont commencé début 2022 sur les secteurs entre le pied de la côte de Béclair et Ogeules-Bains. Ils ont notamment concerné la démolition / reconstruction de l'ouvrage d'art du Pont Rouge, qui a nécessité la réalisation d'une déviation provisoire. Cette première section de 3,2 km pour un montant de 8,5 M€ sera livrée début 2023 et préfigurerait l'aménagement global sur les 11 km.

Afin de maintenir un rythme continu d'aménagement, le marché relatif aux travaux de la section entre Herrère et le pied de la côte du Priou a été notifié fin 2022, pour un engagement du chantier au printemps 2023 sur une durée d'un an.



## Opérations immobilières



Deux nouveaux équipements permettant d'offrir aux agents des outils de travail plus adaptés aux missions de viabilité hivernale ont été livrés fin 2022. Le nouveau centre de déneigement des Forges d'Abel à Urdos (64) qui est composé d'un pôle bureaux et locaux communs de 280 m<sup>2</sup>, ainsi que d'un pôle technique de 586 m<sup>2</sup>. Cette opération de 1,8 M€, pilotée par la MiMO avec l'appui précieux des équipes du district d'Oloron, a permis la livraison d'un centre neuf situé à 800 m de l'entrée du tunnel du Somport.

Le district de Gironde s'est quant à lui doté d'un nouvel abri offrant deux espaces de 48 m<sup>2</sup> chacun, permettant de stocker environ 300 m<sup>3</sup> de sel.



9

# Modernisation du réseau

## RN141 - Rétablissement du RD53

Les travaux de construction du passage supérieur n°21 supportant la RD53 au droit de Saint-Saturnin, se sont achevés avec une ouverture à la circulation le 5 juillet 2022.



L'ouvrage est un pont de type PRAD (poutres en béton précontraintes par adhérence) composé d'une pile centrale dans l'axe de la RN141 et de deux travées de 20,71 m et 21,72 m. Sa construction, pour un montant de 3,5 M€, était le dernier maillon de l'opération de mise à 2x2 voies de la RN141 entre La Vigerie et Villesèche, ouverte à la circulation en juin 2020.

10



## A630 - Aménagement de la section entre les échangeurs 17 et 18

La création d'une voie d'entrecroisement entre les échangeurs 17 et 18 en sens extérieur de la rocade est entrée en phase opérationnelle avec la définition précise du projet. Plusieurs réunions de présentation des aménagements se sont tenues avec les services de Bordeaux-Métropole et de la commune de Villenave-d'Ornon au cours de l'année pour emporter une validation du projet et préparer la phase de concertation publique prévue au titre du L103-2 du Code de l'Urbanisme.



## A630 - mise à 2x3 voies de la rocade ouest de Bordeaux

... entre les échangeurs n°7 et 9

Après les travaux portant sur la mise aux normes environnementales du réseau d'assainissement, la création de deux bassins de rétention et de leur système de collecte, cette section d'une longueur de 3,6 km a été ouverte à la circulation suite à deux week-ends de juin consacrés à la réalisation du BBTM pleine largeur. L'opération s'est parfaitement déroulée avec des mesures spécifiques liées à la période caniculaire pour la dernière phase des travaux de chaussées.



... entre les échangeurs n°5 et 7

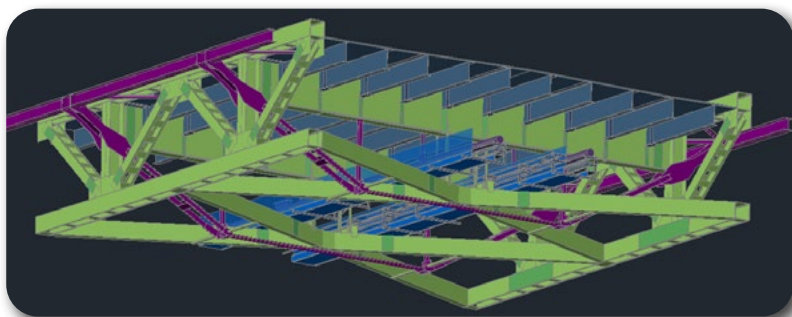
Les travaux de cette section de 2,6 km, débuté en septembre 2021, se sont poursuivis par la création de la troisième voie en terre-plein central jusqu'en juin 2022, permettant ainsi le basculement de la circulation, et le lancement des travaux en accotement. Cette dernière phase comprend notamment la mise aux normes du réseau d'assainissement avec la création de trois bassins à ciel ouvert de cinq bassins enterrés et du réseau de collecte en surface. Ce chantier de 24 M€ se terminera avant l'été 2023 et marquera la fin de la mise à 2x3 voies de la Rocade de Bordeaux Ouest.

... construction d'écrans acoustiques

En 2022, ce sont pas moins de quatre marchés de travaux d'écrans acoustiques qui ont concerné la rocade de Bordeaux pour un montant total d'environ 9 M€. Le programme de la section entre les échangeurs 5 et 9 comportait la déconstruction de 1 700 m d'anciens écrans et la réalisation de 3 900 m de nouveaux équipements dont un écran acoustique de 7 m de haut et de 200 m de long dans la bretelle de sortie de l'échangeur 6.

# Innovation

## Comité d'experts du Pont d'Aquitaine



Installé en 2021, le comité d'experts du pont d'Aquitaine a assisté la DIRA dans l'analyse des problèmes techniques et spécifiques rencontrés sur cet ouvrage exceptionnel, et plus précisément sur la priorisation des différentes études à réaliser. Il s'est réuni à trois reprises en 2022 pour travailler notamment sur la faisabilité d'un système robotisé pour décaper et repeindre le tablier métallique (peinture contenant de l'amiante et des métaux lourds) à l'aide d'une modélisation 3D du tablier.



## RN10 Aire de la Grolle

La livraison de cette aire de repos était très attendue compte tenu du trafic poids-lourd particulièrement important sur la RN10 avec plus de 10 000 PL/j. Elle a été mise en service en août 2022 et permet d'accueillir 105 PL et 32 VL avec des équipements de pique-nique, des sanitaires accueillant des toilettes sèches écologiques et un bâtiment technique pour les contrôleurs des transports terrestres. Les travaux, d'un montant de 3,5 M€, ont fait la part belle à l'innovation avec des chaussées en béton de ciment sur fondation en grave bitume.



## Main courante embarquée

L'année 2022 a été consacrée au déploiement de la main courante embarquée dans tous les CEI. L'utilisation de l'outil met en évidence un bilan conséquent dans l'utilisation du module « Patrouillage », avec plus de 30 000 événements recensés sur l'ensemble du réseau routier de la DIRA, dont plus de 21 000 concernent le ramassage d'objets. Les autres événements saisis sont le nettoyage des aires, la vérification de la conformité des chantiers et les signalements de dégradations de tout type sur la signalisation verticale. La restitution cartographique des

événements est également fortement appréciée.



## Rocade de Bordeaux – Extinction éclairage public

Dans le cadre des actions de sobriété énergétique conduites par l'État, la DIRA a procédé à l'extinction de l'éclairage public sur la rocade Est de Bordeaux. Depuis le 21 novembre 2022, l'éclairage est éteint en section courante mais sera maintenu au droit des grands échangeurs autoroutiers ainsi que sur les deux grands ouvrages franchissant la Garonne que sont le pont d'Aquitaine et le pont François Mitterrand. Cette action permet d'économiser **1 400 MWh par an**, soit l'équivalent de la consommation annuelle de **300 foyers**, et participe ainsi aux efforts attendus aux heures où le pic de consommation d'énergie électrique est le plus intense.

Benoît ACHARD, Benjamin AYRAULT, Manolo ALCANTARA, Christophe ALTHAPE, Jean-Stéphane ANDRIEUX, Stéphane ANNÉREAU, Patrick ARNAUD, David ARNAUDIN, Florian AUGÉRAUD, Jean-Christophe AUGIER, René AUPÉTTIT, Hervé AUSSEL, Lucie BAÉLEN, Maxime BAILLY, Jean-Paul BAPTISTA, Sandrine BARDET, Judith BARÈS-MENCIA, Jean-Luc BARON, Michel BARRAULT, Céline BASTERE-SAVOLON, Yannick BATHANY, Stéphane BATHELET, Pascal BAUDE, Christian BAYLAC-SERRET, Jean-Marie BECHEMILH, Olivier BEHR, Julien BÉLAVAL-DASSE, Christophe BELLEGARDE, Xavier BELLOCQ, Fabrice BELLOT, Bruno BERTAZZO, Julien BILLET, Pascal BILLET, Bertrand BIZIEN, Damien BLAUD, Sébastien BLOIS, Alain BOCAGE, Cyrille BOCK, Bertrand BODIN, Guillaume BON, Thierry BONNAUD, Steve BONNEAU, Patrick BONNIN, Sylvie BONSON, Alexandre BOONE, Patrick BOPP, Sébastien BOQUET, Pierre-Luc BOSC, Daniel BOTTELEAU, Hervé BOUDRY, Benjamin BOULBES, Nora BOURGOUIN, Karine BOURREAU, Stéphan BRANDEL, Yannick BRAUD, Thierry BRAZZALOTTO, François BRETEAU, Raphaël BRIE, Marc BRIEU, Virginie BRIEU, Laurent BRISSONNET, David BRUNAUD, Nicolas BRUNEAUD, Pierre BRUNIAU, Francis BUGEAUD, Chantal BYTCHKOWSKY, Thierry CADENAT, Éric CALLIGARO, Johann CALLUAUD, Patrice CALVEZ, Michel CAMOU DIT AMBILLE, Arnaud CANDELA, Isabelle CAPELLE, Raphaël CARRASCO, Jean-Pierre CASSOU, Muriel CASTAGNET, Sylvie CASTERA, Didier CAUDOUX, Joël CAZENAVE, Marie-Noëlle CAZENAVE, Michel CAZET, Sandrine CEGARRA, Emmanuel CERRA, Georges CHABANNE, Vincent CHAILA, Laurent CHAMPERNAU, Christian CHARENNAT, Stéphane CHARPENTIER, Annick CHATAIGNIER, Claude CHATELET, Maxence CHESNAIS, Pierre-Olivier CHEVROT, Sabrina CHICANE, Gérard CHRETIEN, Richard CLAIRE, Julien CLÉMENT, David CNUUDE, François COGE, Laurent COISLIER, Florent COLLAS, Nicolas COMBAUD, Claude COMBEAU, Nicolas COMTE, Frédéric CONDEROLLE, Grégory CONGAL, Sébastien CORNIL, Jérôme CORNU, Jean-Jacques COSTE, Rémy COTTIN, Jean-Marc COUDESFEYTES, Vinnie COURDAIN, Alain COUREAULT, Jonathan COURRET, Jacques COUTIN, François CRUMIÈRE, Patrick CUILHE, Alexandre DA CUNHA, Nicolas DABADIE, Jean-Paul DAL, Lucie DANGREMONT, Bernard DARRIBÈRE, Jean-Claude DARROMAN, Philippe DAUGREILH, Olivier DAUNAS, Jérôme DAVID, Bertrand DEBIT, François DEBRIS, Sébastien DELASAU, Émeric DELAVIER, Thibault DELMAIRE, Éric DEMAIL, Sandrine DEMANGE, Olivier DEPAIX, Dominique DESLANDES, Clément DESRÉ, Sylvain DIEMER, Stéphane DISLAIR, Sofiane DJARI, Jean-Philippe DO NASCIMENTO, Cyriaque DOGUET, Véronique DOMENECH, Patrice DOMERT, Anthony DOUSSELAIN, Noé DOUTEAU, Isabelle DUARTE, Sarah DUBAQUIER, Jean-François DUBOS, Marie-France DUCASSOU, Pascal DUCHÂTEAU, Alain DUDOIT, Fabien DUFIEU, Jonathan DUGUÉ, Sébastien DUGUET, Émily DUGUINE, Sophie DULAU, Lysiane DULONG DE ROSNAY, Christelle DULOUT, Éric DUPHIL, Bruno DUPRAT, Frédéric DUPRAT, François DUQUESNE, José DURET, Jean-Pierre DURIEUX, Frédéric EDELY, Alexandre ÉNEAU, David ERZ, Laurent ESTRADÉ, Sébastien ETCHEGOYHEN, Cristelle ÉTHÈVE, Daniel EYCHENNE, Anne EZQUERRO, Bruno FABRE, Thomas FAJOUX, Jean FAUQUÉ, Nathalie FAURE, Stéphane FAURE, David FAUVEL, Fabien FAVORINUS, Jonathan FENIOU, Marine FERRAROLI, Pierre FERRET, Pierre FITÈRE, Ivan FONTEBASSO, Jean-Jacques FORCET, Jérôme FORESTIER, Marie-Luce FORISSIER, Jean-Marie FOUCHÉ, Thierry FRÉRET, Stéphane FRESLON, Marc FRETIER, Jérôme FRUGER, Didier GABARD, Anaïs GALARD, Olivier GALTON, Cyrille GAUDICHON, Sébastien GAUTIER, Axel GEFFROY, Bruno GENTIL, Émilie GERBAUD, Fabien GILARDIT, Mélanie GILLES, Robert GIORDANO, Didier GIRAUD, Jean-François GIRAUD, Cyrille GISCHLER, Thierry GODEFROIDT, Joël GONZALEZ, Frédéric GOSSET, Patrick GOUAILLARDET, Antonin GOURGUES, Philippe GOURGUES, Éric GRAVÉ, Laurent GRISUN, Éric GUÉRÉVEN, Gilles GUILLERMIN, Pascal GUILLOT, Jérôme GUINET, Fabrice GUIRAUD, Michaël HAMARD, Nicolas HAMARD, David HAMEL, Manuel HAMELIN, Évelyne HAUSS, Adrien HENRY, Gisèle HERVY, Gérald HIDIER, Frédéric HOAREAU, Sophie HUBERT, Benoît HUQUEBART, Guillaume JACQUES, Daniel JEANNOT, Éric JÉGOU, Éric Maurice JÉGOU, Jean-François JOLY, Olivier JOLY, Catherine JUMEL, Jessica JUNGAS, Christophe KANY, Frédérique KARMES, Mathieu KERMEL, Stéphanie KHOOM, Karine KOESTEL, Jérôme LABADIE, Damien LABARUSSIAS, Alexis LABLE, Jérôme LABLE, Céline LABOURIE, Christophe LABROUSSE, Frédéric LABRUNIE, Gilles LACASSY, Jean-David LAÉ, Maria-Thérèse LAFÔRET, Sébastien LAFRECHOUX, Alain LAGADEC, Isabelle LAGÛE, Sébastien LAINÉ, Jean-François LALANNE, Éric LAMARQUE, Yann LANGELLIER, Éric LANGLET, Vivien LAPEYRE, Manuel LARAPIDIE, Hamid LAROU, Pierre LARQUÉ, Francis LARRIVIÈRE, Hervé LARUE, Christophe LASSALLE, Arnaud LATCHÈRE, Éric LAURENCE, Bruno LAURONSE, Frédéric LAVERDURE, Marion LAYRISSÉ, Vivien LE LUYER, Yann LE VAILLANT, Alexandre LEBON, Jean-David LEBRETON, Annick LHOPEZ, Stéphane LILAUD, Vincent LOFFREDO, Laurent LONGEVILLE, Christian MACHIN, Philippe MACHIN, Cédric MAGIMEL, Sandrine MAGNAUX, Gilles MAIGNAUT, Jackie MARANGHI, Christophe MARCADET, Marie-Christine MARICHY, David MARIE, Bruno MARTIN, Damien MARTIN, Karine MARTIN, Christophe MARTINEAU, Alain MAURET, Bernard MAURET, Denis MAYS, Fabrice MAYS, François MAZEAU, Nicolas MELIN, Fabrice MÉNAGER, Fabrice MERLES, Baptiste MERZEAU, Mary-Catherine MESNAGE, Martine MEUNIER, Michel MICHALLEK, Bernard MICHEL, Yohann MICHELET, David MIEUGARD, Thierry MILLOT, Clément MIRASSOU, Stéphane MISERAZZI, Éric MOMPEIX, Jean-Pierre MONNET, Annie MONNIER, Dominique MONTHEIL, Antonio MORENO, Olivier MORIN, Xavier MORIN-TERREAU, Alain MORISSON, Olivier MOUCHERON, Thierry MOUCHICO, Jean-François MOULIN, Nathalie MOUTOT, Jean MULIAKAAKA, Émilie NADEAU, Émilie NARBEBURU, Benjamin NÉOLLIER, Franck NEVOT, Sébastien NOËL, Jean OLALAINTY, Dominique PAILLET, Stéphane PAILLET, Marie-Christine PALLAS, Henri-Pierre PAMBRUN-VINCENT, Damien PARIS, Nicolas PASCAUD, Raphaël PAULO, Christian PEDEHOURCQ-LAHILLONNE, Paul PEIGNAULT, Kevin PELLAN, Florence PERISSEL, Laurent PERRIN, Florian PESSIDOUS, David PETIT, Gilles PETIT, Julien PIERRE, Jacques PILARD, José PINHEIRO, Romain PIZON, Frédéric POISSON, Nelly PREVOST, Patrice PRÉVOTEL, Jean-François PRIMEAU, Éric PUYO GUERIN, Jérôme QUACH VAN, Patrice QUANTIN, Mathias RACHET, Mickaël RASSAT, Robert RAVERA, Émilie RAYMOND, Ludovic RAYNAUD, William REAM, Nicolas REDON, Valérie REILHAC, Bruno REYNE, Florent RICARD, Yannis ROBERT, Louis-Marie ROBIN, Christophe ROCHIER, Walter ROLET, Franck ROLLAND, Lionel ROQUES, Frédéric ROSAN, Frédéric ROUCOUL, Frédéric ROUET, Fabien ROUGLAN, Nicolas ROUIN, Barbara ROUSSAUD, Valérie ROSSELOT, Cyrille ROY, Patrick ROZAN, Jean-François RUMEAUX-CAPELLI, François SABATIER, Thierry SAEZ, Érick SAINQUANTIN, Laurent SAINT MARC, Aude SAINTE-MARIE, Anne SALVAN, Samuel SARDAIN, Éric SARTHOU, Romain SAUTEJEAU, Stéphane SAUTREAU, Céline SAVARY, Yves SCHIANO, Michel SEBBAN, Christopher SEBILO, Gilles SÉBILO, Élisabeth SELME, Jean-François SÉRAPHIN, Julien SICOT, Isabelle SIMON, Christophe SINAULT, Frédéric SIX, Manuel SOARES, Yohann SOULARD, Nicolas SOURBETS, Virginie STORA, Jonathan SUCH, Jean-Claude SURAIN, Christophe TAUZIN, Valérie TEDDÉ, Stéphane TESTAUD, Thierry THIBAUT, Stéphane THOMAS, Frédéric THOMAS, Patrick THOMAS, Stéphane THOMAS, Nicolas THOREAU, Jean-Marc TISSIER, Stéphanie TORTIGUES, Stéphan TOURTET, Christophe TRAINS, Georges TREFAULT, Benoît TRELY, Jean-Claude TRILLAUD, Richard VALENTIN, Pascal VALLEAU, François VALLÉE, Serge VARLET, Adeline VERCASSON, Thierry VERGÉ, Sylvain VERGNE, Olivier VERNIEUWE, Virginie VERRAL SAGOT, Sébastien VIDAL, Julien VIGNHAL, Fernando VILARINO, Philippe VIVÈS, Gilles VRIGNAUD, Laurent YON, Denise ZÉLINE, Nathalie ZUCCARI-ZINS

### **Direction interdépartementale des routes Atlantique**

19 Allée des Pins - CS 31670

33073 BORDEAUX Cedex

Tél. 05.57.81.64.90

Fax. 05.57.81.64.91